

Einhängen des Flügels

Flügel unten einhängen

Siehe Bild: Eck- und Flügellager

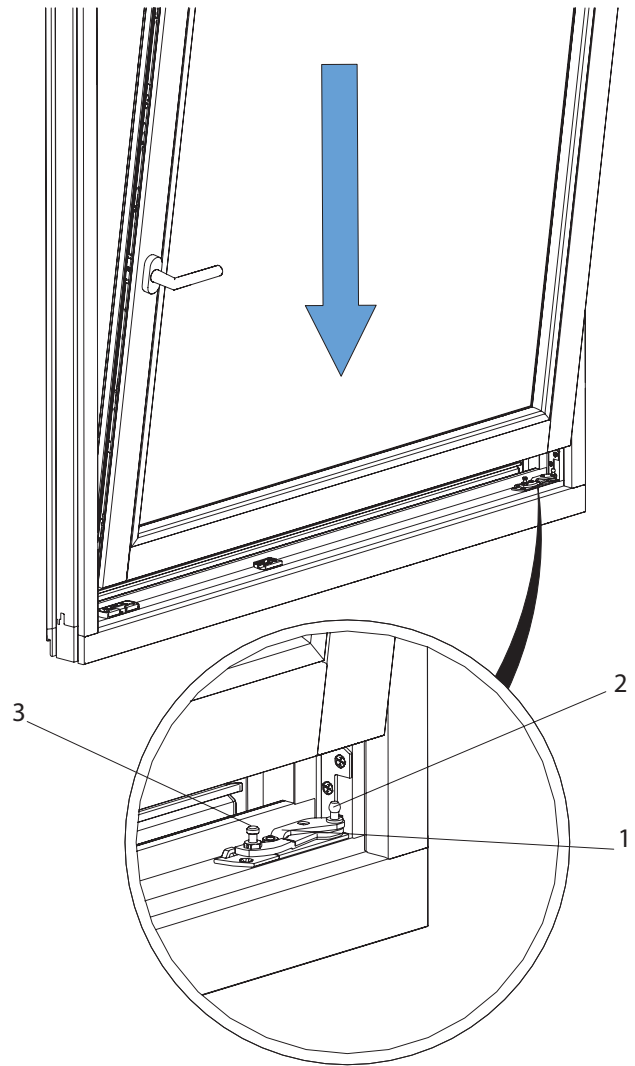
- Beschlag in Stellung „Dreh“ bringen.
- (Fehlschaltsicherung, sofern vorhanden, außer Funktion setzen.)
- Gelenkarme (1) des Ecklagers in die „geschlossene“ Stellung bringen.
- Einhängesicherung (siehe Bild „Flügel oben einhängen“; Position 1) um 90° ausschwenken und die Schere in den Rahmenfalz einschwenken.
- Flügel in leicht gekippter Stellung auf die Gelenkarme (1) absenken.
- Bolzen (2) in den Drehlagerpunkt vom Flügellager einsetzen und gleichzeitig den Bolzen (3) in die Nut des Flügellagers einsetzen.



Achtung: Den Fensterflügel gegen Absturz sichern. Hohes Flügelgewicht berücksichtigen! Flügel gegebenenfalls mit zwei Personen tragen.



Sollte ein Drehbegrenzer verwendet werden, ist darauf zu achten, dass dieser vor dem Einhängen des Flügels eingeschwenkt wird. Somit können Beschädigungen am Blendrahmen vermieden werden!



Eck- und Flügellager

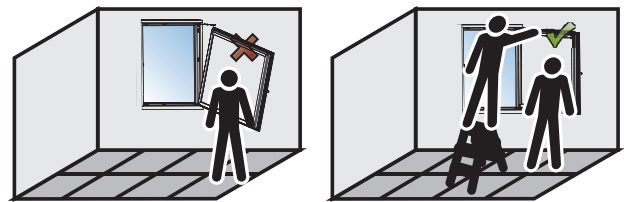
Flügel abstützen



Flügel in 90° Drehstellung öffnen und abstützen!



Achtung: Den Fensterflügel gegen Absturz sichern. Hohes Flügelgewicht berücksichtigen! Flügel gegebenenfalls mit zwei Personen tragen.



Flügel abstützen

Flügel oben einhängen

Siehe Bild: Flügel oben einhängen

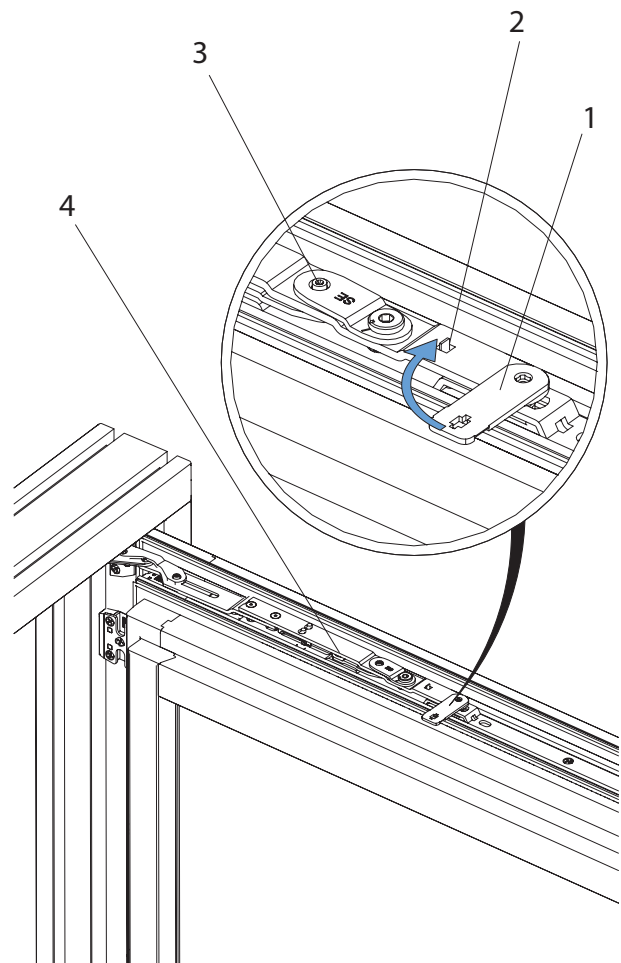
- Flügel (nur aufliegend auf dem Ecklager) in 90° Drehstellung öffnen.
- (Fehlschaltsicherung, sofern vorhanden, außer Funktion setzen.)
- Fenstergriff in Kipp-Stellung bringen.
- Schere 90° öffnen und auf den Anzugbolzen (4) der Oberschiene setzen.
- Scherenbolzen (3) gleichzeitig in die Öffnung der Gegenstütze eindrücken.
- Hammerkopfbolzen in das Langloch der Oberschiene so weit eindrücken, dass der Scherenarm auf der Oberschiene aufliegt.
- Einhängesicherung (1) per Hand einschwenken, so dass die Sicherungsfeder (2) einrastet.
- Beschlag in Stellung „Dreh“ stellen. Danach prüfen, ob die Schere mit der Oberschiene und das Flügellager mit dem Ecklager sicher verbunden ist.



Achtung! Verletzungsgefahr. Der Flügel kann herunterfallen und zu Verletzungen von Personen führen, wenn die Schere und die Oberschiene nicht sicher verbunden sind. Das Einrasten der Sicherungsfeder muss deutlich wahrgenommen werden.



Die Einhängesicherung (1) muss per Hand, ohne Verwendung von Werkzeugen, wie z. B. Hammer, Schraubendreher, etc. eingeschwenkt werden, so dass die Sicherungsfeder (2) einrastet.

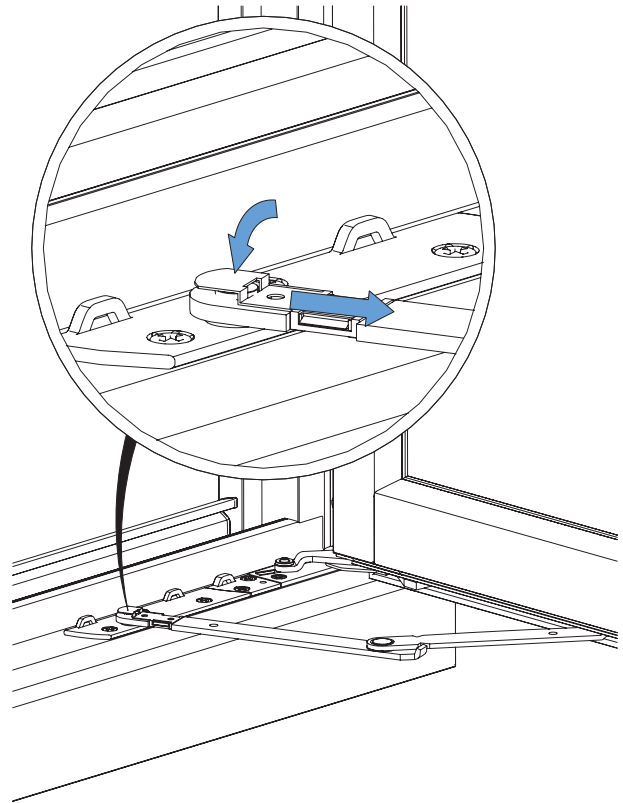


Flügel oben einhängen

Drehbegrenzer montieren

Siehe Bild: Drehbegrenzer montieren

- Drehbegrenzerarm auf den Aufnahmestift setzen, so dass die Sicherungsfeder hinter dem Aufnahmestift einrastet.
- Das Einrasten der Sicherungsfeder muss deutlich wahrgenommen werden.



Drehbegrenzer montieren

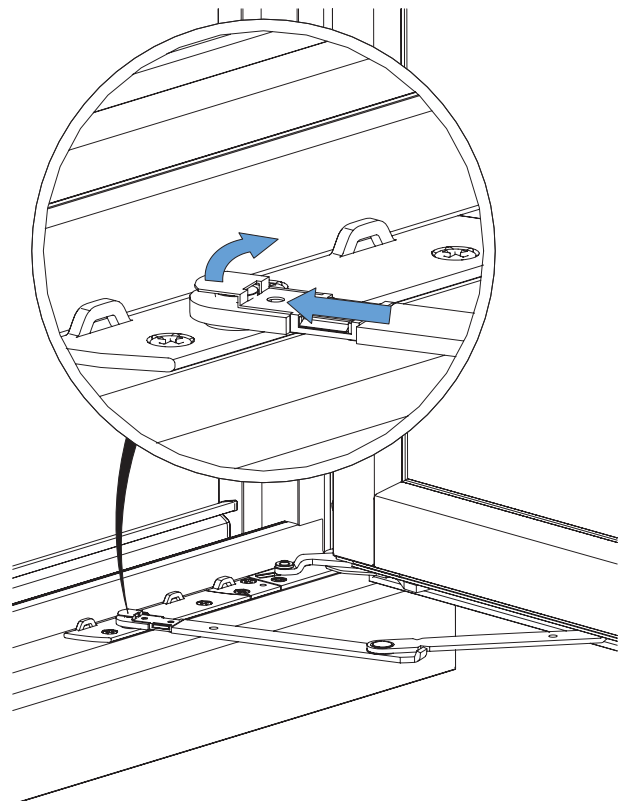
Aushängen des Flügels

Drehbegrenzer aushängen.

Siehe Bild: Drehbegrenzer aushängen.


Vorbereitung:

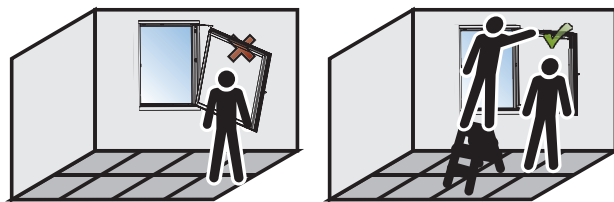
- Fensterflügel in die 90°-Drehstellung bringen.
- Drehbegrenzer aushängen.



Drehbegrenzer aushängen

Flügel abstützen

 Flügel in 90° Drehstellung öffnen und abstützen!




Flügel abstützen

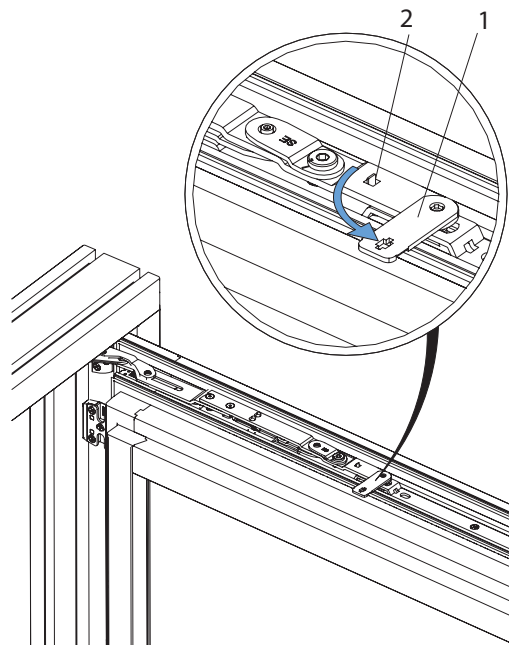
Einhängesicherung entriegeln

Siehe Bild: Flügel aushängen

Einhängesicherung (1) der Schere entriegeln:

- Sicherungsfeder (2) mit einem Schraubendreher nach unten drücken und gleichzeitig die Einhängesicherung (1) um 90° ausschwenken.

 Achtung: Den Fensterflügel gegen Absturz sichern. Hohes Flügelgewicht berücksichtigen! Flügel gegebenenfalls mit zwei Personen tragen.

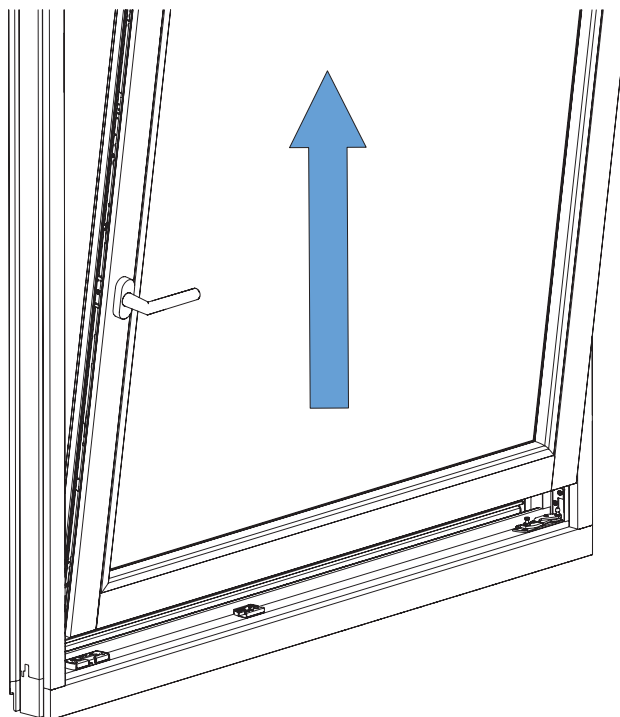


Flügel aus dem Ecklager herausheben

Siehe Bild: Flügel herausheben

- Entkoppelten Scherenarm in den Rahmenfalz einschwenken.
- Flügel (nur aufliegend auf dem Ecklager) in nahezu geschlossene Stellung bringen.
- Flügel etwas kippen und nach oben aus dem Ecklager herausheben.

Flügel aushängen



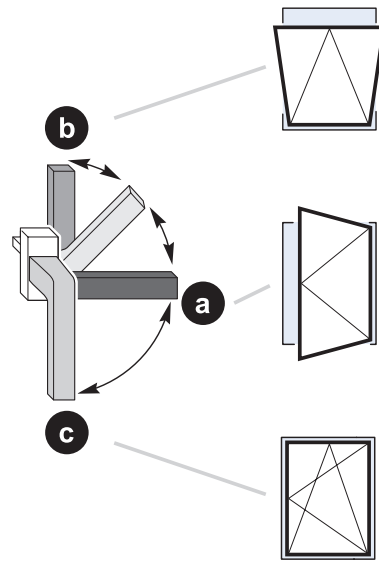
Flügel aus dem Ecklager herausheben

Funktionstest / Bedienung

Ausführung Drehkipp

Siehe Bild: Funktionstest Drehkippfenster

- Griff setzen und einmal wie folgt durchschalten, damit die Mittenfixierung gelöst wird.
- Griff nach unten bewegen (c). Das Fenster ist geschlossen.
- Griff in die mittlere Stellung (a) bewegen. Das Fenster ist entriegelt; der Flügel kann komplett in die Drehstellung geöffnet werden.
- Flügel schließen. Griff nach oben bewegen (b). Das Fenster ist entriegelt; der Flügel kann gekippt werden.



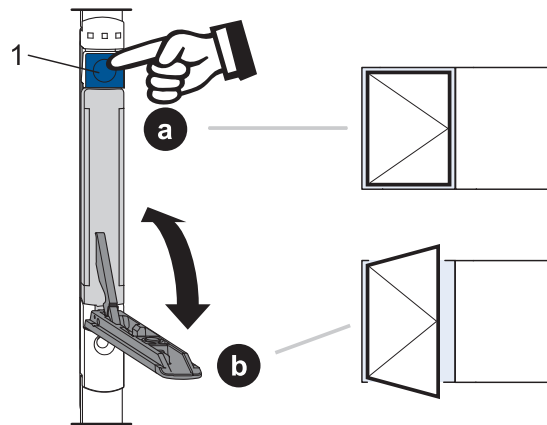
i Hinweis: Die Erstbetätigung ist im Vergleich zum Normalbetrieb etwas erschwert. Beim Schalten ertönt ein Knackgeräusch. Nur bei geschlossenem Fenster schalten.

Ausführung Drehstulp

Siehe Bild: Funktionstest Stulpfenster

- Hebel wie folgt schalten, damit die Mittenfixierung gelöst wird.
- Entriegelungstaste (1) drücken und den Hebel bis in Endstellung nach unten klappen.
- Das Fenster ist entriegelt; der Flügel kann komplett geöffnet werden.

Funktionstest Drehkippfenster



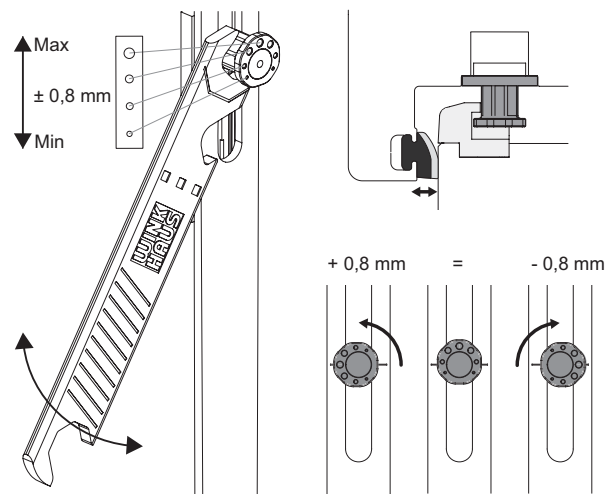
Funktionstest Stulpfenster

i Hinweis: Beim erstmaligen Betätigen des Hebels erfolgt die Kopplung mit den angeschlossenen Beschlagteilen. Die Erstbetätigung ist gegenüber dem Betätigen im Normalbetrieb etwas erschwert. Beim Schalten ist ein Knackgeräusch zu hören. Nur bei geschlossenem Fenster betätigen!

Justiermöglichkeiten

Achtkantbolzen

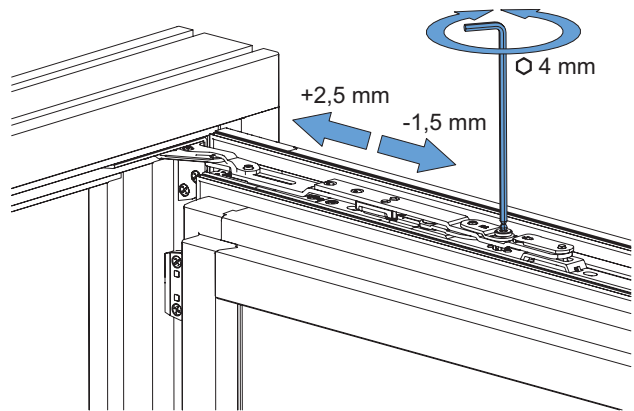
Regulieren des Anpressdrucks zwischen Flügel und Rahmen ($\pm 0,8$ mm) durch Verdrehen des Achtkantbolzens. Die Justierung kann mit dem Winkhaus Verstell Schlüssel (V.ST.SCH. HV-11) vorgenommen werden.



Achtkantbolzen

Schere

Anheben und Absenken des Flügels durch Einstellen des Verstellweges der Schere. Anheben des Flügels um 2,5 mm und Absenken um 1,5 mm möglich.



Schere

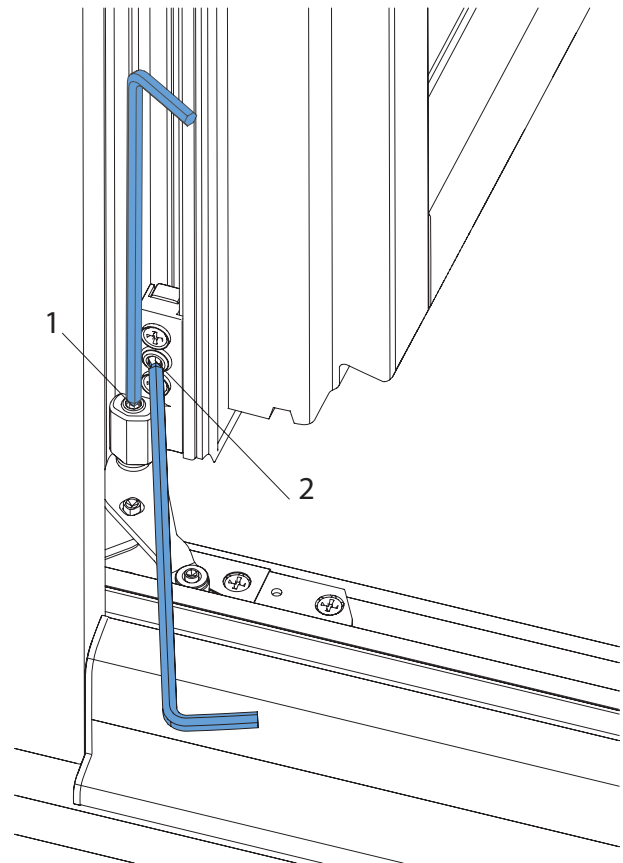
Justiermöglichkeiten

Höhen- und Seitenverstellung

Eck- und Flügellager

Verstellwerkzeug: Innensechskant mit Kugelkopf
(SW4)

- Höhenverstellung + 2 mm / - 1,5 mm (1)
- Seitenverstellung + 2,5 mm / - 2,5 mm (2)



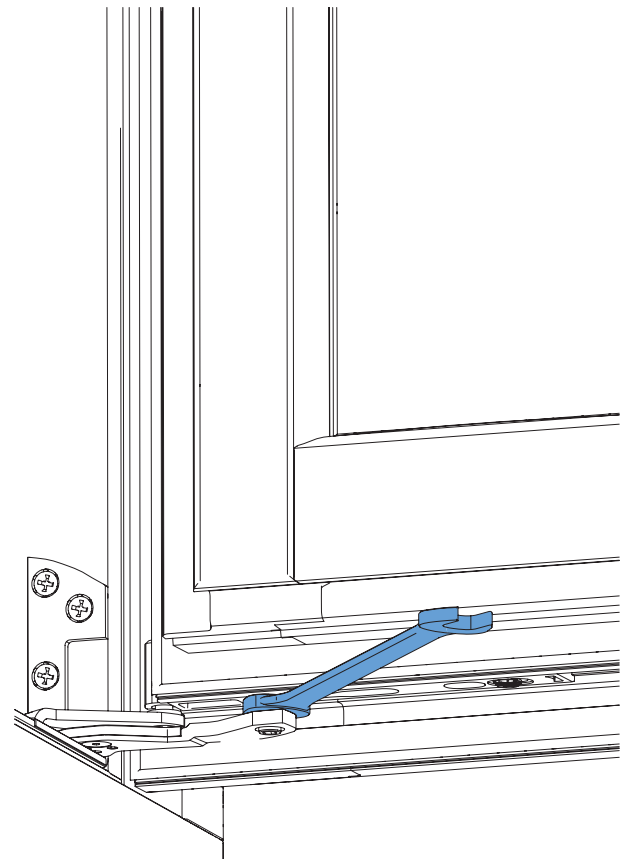
Höhen- und Seitenverstellung

Anpressdruckregulierung

Flügellager

Verstellwerkzeug: Maulschlüssel (SW10)

- Anpressdruckverstellung $\pm 0,8$ mm



Anpressdruckregulierung